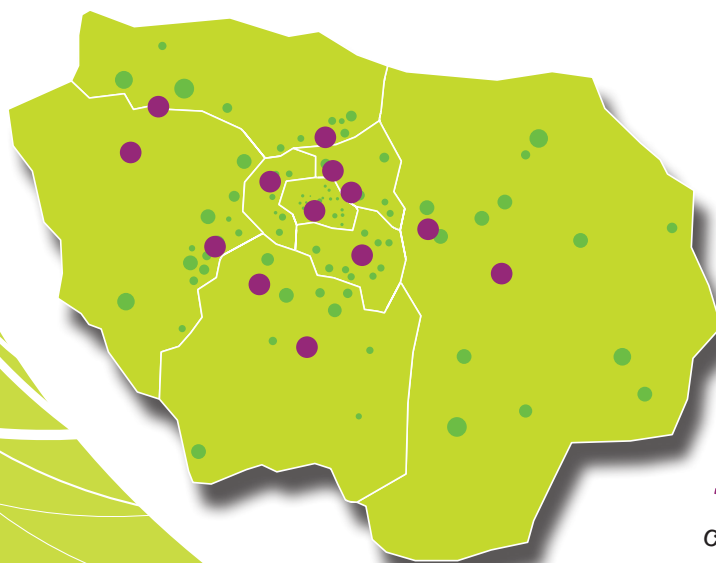


UNE DYNAMIQUE RÉGIONALE

En 2015, 14 associations membres du réseau Graine Île-de-France se sont mobilisées pour le **Tableau de Bord francilien de l'Éducation à l'Environnement et au Développement Durable (EEDD)**.

● Associations impliquées dans la dynamique.



3680 interventions

94 professionnels de l'éducation à l'environnement

8490 adhérents dont 7751 individuels

+ de 150 000 données collectées par 9 associations

Édito

L'éducation relative à l'environnement, orientée sur l'approche de la nature, le développement durable ou encore la transition écologique, tient une place importante au sein de l'éducation populaire en Île-de-France. Si ses acteurs sont relativement connus, il en est tout autre de la mesure de son activité éducative, sociale et économique. Sans prétendre à l'exhaustivité, le GRAINE Île-de-France a mis en place un outil de collecte de ces informations dont cet état des lieux est une émanation, grâce à la participation volontaire de plusieurs associations adhérentes à notre réseau. Il est à la fois l'image de l'implication des bénévoles et professionnels franciliens et celle des politiques publiques des collectivités territoriales

qui soutiennent ces associations. Construit avec des moyens modestes, cet outil est avant tout une expérimentation dont nous espérons qu'elle pourra progressivement intégrer de plus en plus d'acteurs de l'éducation relative à l'environnement si toutefois les collectivités territoriales, communes, intercommunalités, départements et région continuent de considérer l'éducation relative à l'environnement comme une composante essentielle de leurs politiques publiques alors que l'urgence environnementale est de plus en plus reconnue.

Claude Bourquard,
Co-Président du Graine Île-de-France

LES ACTIVITÉS D'ÉEDD FRANCILIENNES EN QUELQUES CHIFFRES

Les activités d'éducation à l'environnement et au développement durable (ÉEDD) concernent des publics variés et répartis sur l'ensemble du territoire francilien.



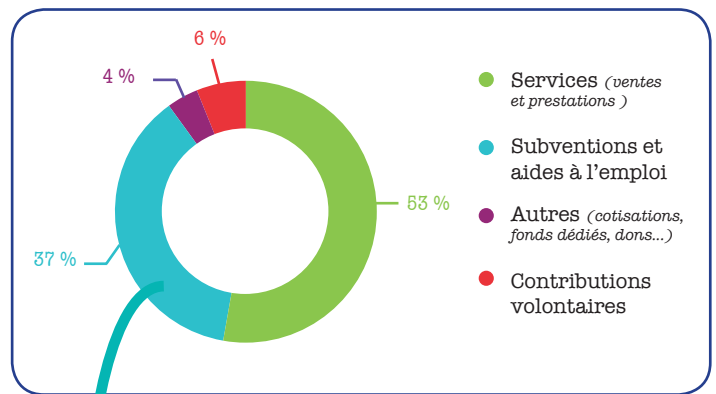
L'ÉCONOMIE DE L'ÉEDD

En 2015, les 14 associations participantes cumulent 4 200 000 € de budget total annuel dont 2 600 000 € dédiés à l'ÉEDD.

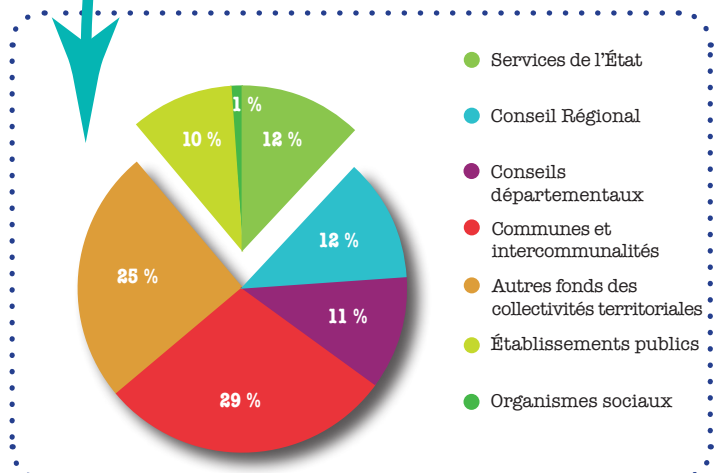
Pourtant, les associations d'éducation à l'environnement n'affichent un relatif équilibre économique qu'à la faveur de 53% de l'économie issue de leurs produits d'activités (ventes et prestations).

Parmi les subventions publiques du secteur de l'ÉEDD, plus des 3/4 proviennent de collectivités territoriales. Ce soutien du secteur public est indispensable pour développer des actions éducatives de proximité auprès du plus grand nombre. Tout soutien public (financier, technique ou humain) est essentiel pour répondre aux enjeux politiques affichés en matière d'environnement sur le territoire.

Origine des financements du secteur de l'ÉEDD



Répartition des Subventions en ÉEDD



L'EMPLOI EN EEDD

Tableau représentant les caractéristiques moyennes des 94 postes salariés impliqués dans des missions d'EEDD.

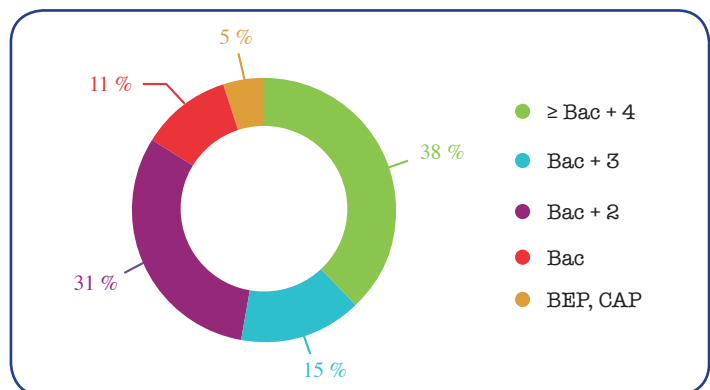
	Direction	Coordination pédagogique	Chargé de mission	Animateur	Autres missions
Nombre de personnes	11	13	12	45	13
Equivalent temps plein EEDD	6,70	9,30	6,62	27,82	6,16
Femme/Homme	6/5	8/5	8/4	20/25	9/4
Formation initiale	64 % niveau I et II 36% niveau III et IV	77 % niveau I et II 23 % niveau III et IV	75 % niveau I et II 25% niveau III	31 % niveau I et II 69 % niveau III et V	69 % niveau I et II 31% niveau III et V
Expérience moyenne (en années)	12,1	8,2	5,5	3,9	3
CDI/CDD	11/0	11/1	10/1	21/15	7/3
Personnels mis à disposition / Services civiques	0/0	1/0	0/1	3/6	0/3

Des missions diversifiées suivant les postes					
Administration et vie associative					
Gestion de projets, développement et partenariats					
Création de supports pédagogiques					
Interventions pédagogiques					

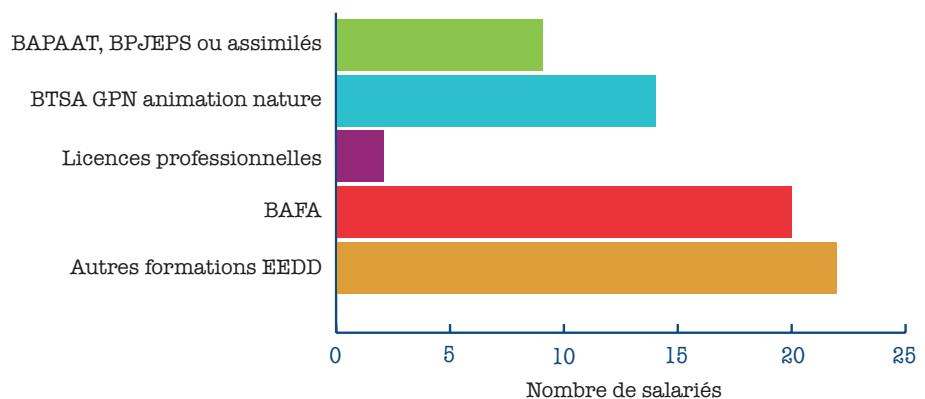
DES SALARIÉS EXPÉRIMENTÉS

Les salariés contribuant au développement de l'EEDD sont souvent très diplômés : 53% des salariés ont un niveau égal ou supérieur à un bac +3. Les 94 salariés impliqués directement dans les actions éducatives et de terrain bénéficient de formations sur les techniques et le montage d'animations pédagogiques.

Niveau d'études des salariés





Des formations orientées sur l'EEDD




ASSOCIATIONS, REJOIGNEZ LA DYNAMIQUE TABLEAU DE BORD !

L'ensemble des données présentées dans ce document sont issues de l'outil «Tableau de Bord de l'Éducation à l'Environnement et au Développement Durable (EEDD)».

 Un **outil de gestion** pour les associations, auquel vous forme le Graine IdF, permettant la réalisation de votre rapport d'activité, et la capitalisation quotidienne de vos actions liées à l'EEDD.

 Un **outil de connaissance** au niveau régional, rendant lisible le secteur professionnel de l'éducation à l'environnement.

 Un **outil d'aide à la décision** contribuant aux orientations territoriales et nationales en matière d'EEDD.

Deux façons de s'impliquer

ANNUELLEMENT

3 formulaires annuels
1 journée à y consacrer
Une vision des enjeux de demain pour votre structure !

AU QUOTIDIEN

2 min de saisie après chaque animation
3 formulaires annuels
Un meilleur suivi des activités de votre structure !

ILS PARTICIPENT À LA DYNAMIQUE !

VOUS AUSSI, IMPLIQUEZ-VOUS !

tdb-idf@graine-idf.org
01 45 22 16 33



ILS NOUS SOUTIENNENT :



Projet national porté par :



17 rue Capron 75018 PARIS
www.graine-idf.org